



1. מטרת הנוהל

הנוהל מתייחס לתפקידים הניהוליים-ארגוניים ולתפקידים הממוקדים באיכות. הנוהל כולל את המרכיבים הבאים:
א. הגדרת המבנה הארגוני ותחומי האחריות והסמכות של בעלי התפקידים המרכזיים במועצה המקומית.
ב. הגדרה של בעלי התפקידים המופקדים על נושא האיכות.

2. הגדרות

- 2.1 תפקיד ניהולי-ארגוני - תפקיד הדורש עצמאות ארגונית. בעל התפקיד מופקד על יחידה ארגונית (אגף, מחלקה וכו') המספקת שירותים בתחום מוגדר.
- 2.2 תפקיד אימות - תפקיד הקשור בבחינה, בדיקה וניטור של תהליכי העבודה והשירות.
- 2.3 מאמת איכות ראשי – בעל תפקיד ניהולי במועצה שמתמנה ע"י ועדת היגוי עליונה לאיכות לנהל את מערך האימות ומבדקי איכות פנימיים.
- 2.4 ממונה על איכות הסביבה – ממונה ע"י ועדת היגוי לאיכות לשמש כאחראי על נושא הסביבה. מנהלת אגף איכות הסביבה תשמש כממונה על איכות הסביבה ותפעל בשיתוף פעולה עם מאמתת איכות ראשית בביצוע מבדקי איכות פנימיים בתחום איכות הסביבה.

3. תוכן הנוהל

- 3.1 הגדרת מבנה ותחומי אחריות וסמכות
כל אחד מבעלי התפקידים הבכירים יפעל לקידום מדיניות הניהול הסביבתי בתחומי סמכותו. תחומי האחריות והסמכות של בעלי התפקידים הנ"ל מוגדרים בקובץ "ניתוח עיסוקים – תפקידים בשלטון המקומי בהוצאת משרד הפנים – המינהל לשלטון מקומי תשנ"ג 1992 .
- 3.2 תפקיד האימות
- 3.2.1 העובדים הממלאים תפקיד אימות איכות פנימי נדרשים לעבור תהליך של הכשרה, הדרכה והסמכה. לא יועסק עובד בתפקיד אימות בטרם הוכשר, הודרך והוסמך.
- 3.2.2 מאמת איכות ראשי יקבע את הקריטריונים לבחירת מאמתי איכות פנימיים מקרב עובדי המועצה.
- 3.2.3 בנוסף למאמתי האיכות נשענת המערכת הארגונית על גורמי מעקב, פיקוח ובקרה המפורטים להלן: הפקחים - בתחום איכות הסביבה, ממונה על פניות ציבור ומוקד עירוני, מנהלי האגפים, מבקר, האחראים על הבטחון והבטיחות וכן עובד מיוחד, שהוסמך ע"י מהנדס המועצה, לבדיקת בקשות להיתרי בנייה והתאמתן לתב"ע.



3.2.4 הגדרת תפקידים, הגדרת ההדרכה וההכשרה לכל תפקיד וצורת ההסמכה לתפקיד מתועדות בקובץ "הגדרת תפקידים, הדרכה, הכשרה והסמכה". אופן ביצוע תהליך ההדרכה, ההכשרה וההסמכה, מפורט בנוהל הדרכה.

3.3 נציגי הנהלה לאבטחת איכות השירות

3.3.1 ועדת היגוי עליונה לאיכות ממנה מאמת איכות ראשי.
מאמת איכות ראשי מופקד על:

3.3.1.1 בקרה שוטפת ויזומה של פיתוח ויישום מערכת נהלי האיכות.

3.3.1.2 ניהול תהליך אימות איכות פנימי הכולל: בחירת מאמתי איכות פנימיים על בסיס קריטריונים מוגדרים, הכשרתם, הדרכתם והנחייתם.

3.3.1.3 הסמכת מאמתי איכות פנימיים.

3.3.1.4 ביצוע מבדקי איכות פנימיים.

3.3.1.5 פעילות סקר הנהלה (ראה נוהל סקר הנהלה):

* הכנת דו"ח סקר הנהלה הבודק את תפקוד מערכת האיכות (מרכיבי הדו"ח מפורטים בנוהל סקר הנהלה).

* ייזום דיונים מיוחדים הנוגעים לתפקיד מערכת האיכות, בהם יידונו ממצאי סקר הנהלה.

* הוצאה לפעול ומעקב אחר ביצוע החלטות ועדת היגוי שיתקבלו בדיונים אלו.

3.3.1.6 ביצוע פעולות תיקון נדרשות בהתאם לממצאי המבדקים.

3.4 מערכת איכות הסביבה

3.4.1 מערכת איכות הסביבה תפעל בממשק עם מערכת האיכות הכוללת עפ"י דרישת תקן ISO 14001:2004 המנוהלת באחריות מאמתת איכות ראשית.

3.4.2 מערך סיקורי האיכות בנושא איכות הסביבה יבוצע בהתאמה לדרישות תקן ISO 14001:2004 ולתוכנית הסיקורים שתיקבע ע"י מאמתת איכות ראשית והממונה על איכות הסביבה.

3.4.3 בכל אגף מאמתי האיכות הפנימיים יעסקו גם ביישום נהלי איכות הסביבה באגף.

3.4.4 ממצאי המבדקים הפנימיים ומצב האיכות הסביבתי ידווחו לוועדת היגוי לאיכות כמקובל בסקר הנהלה עפ"י הנוהל.

3.5 ממונה על איכות הסביבה

3.5.1 כממונה על איכות הסביבה תשמש מנהלת אגף איכות הסביבה.

3.5.2 הממונה על איכות הסביבה יהיה חבר בוועדת היגוי לאיכות וישתתף בדיוני הוועדה. היא תסייע בידי מאמתת איכות ראשית בנושאים הקשורים באיכות הסביבה.

3.5.3 הממונה על איכות הסביבה ישמש מנחה מקצועי, מתאם ומקשר בין היחידות השונות העוסקות בנושאים הקשורים לאיכות הסביבה.

3.5.4 ממונה על איכות הסביבה יהיה אחראי על:

נהלי איכות הסביבה – ISO 14001



שם הנוהל: יישום ותפעול – מבנה ואחריות מס' הנוהל: 4.4.1 עדכון מס': 0
תאריך הנוהל הקודם: תאריך עדכון: 5/12/05 דף: 3 מתוך: 6

- 3.5.4.1 ניהול לוגיסטי של פיתוח ויישום מערכת הניהול הסביבתי וביצוע סקר סביבתי.
- 3.5.4.2 ארגון וניהול הדרכות בנושא ניהול סביבתי והעמקת המודעות לאיכות הסביבה בקרב תושבי העיר.
- 3.5.4.3 ניהול תהליך אימות איכות פנימי ומיקודו בנהלי איכות סביבה. תהליך האימות הפנימי יהיה בשיתוף ובתיאום עם מאמתת איכות ראשית.
- 3.5.4.4 ייזום ועידוד פעילויות בנושא איכות הסביבה.
- 3.5.4.5 ביצוע סקר הנהלה תוך התמקדות בנושאים של איכות הסביבה.
- 3.5.4.6 מעקב אחר ביצוע פעולות מתקנות הנדרשות בהתאם לממצאי הסקר הסביבתי וסקר הנהלה.
- 3.5.4.7 עידוד הקשר עם גורמים חוץ-עירוניים אחרים המתמקדים בנושא איכות הסביבה.

4. אחריות ביצוע

- 4.1 מנהלי אגפים
- 4.2 מנהלת אגף לאיכות הסביבה
- 4.3 מאמתת איכות ראשית
- 4.4 מאמתת איכות פנימיים

5. מסמכים ישימים

- 5.1 נוהל אחריות הנהלה – ארגון, נוהל מס' 1.01.2
- 5.2 נוהל מבדקי איכות פנימיים – ISO 9001:2000 – נוהל מס' 4.04
- 5.3 נוהל סקר הנהלה – ISO 9001:2000 – נוהל מס' 1.01.3

6. נספחים

- 6.1 נספח 1 – תרשים מבנה ארגוני של המועצה המקומית
- 6.2 נספח 2 – תרשים הניהול הסביבתי במועצה המקומית

נהלי איכות הסביבה – ISO 14001



שם הנוהל: יישום ותפעול – מבנה ואחריות **מס' הנוהל:** 4.4.1 **עדכון מס':** 0
תאריך הנוהל הקודם: **תאריך עדכון:** 5/12/05 **דף:** 4 **מתוך:** 6

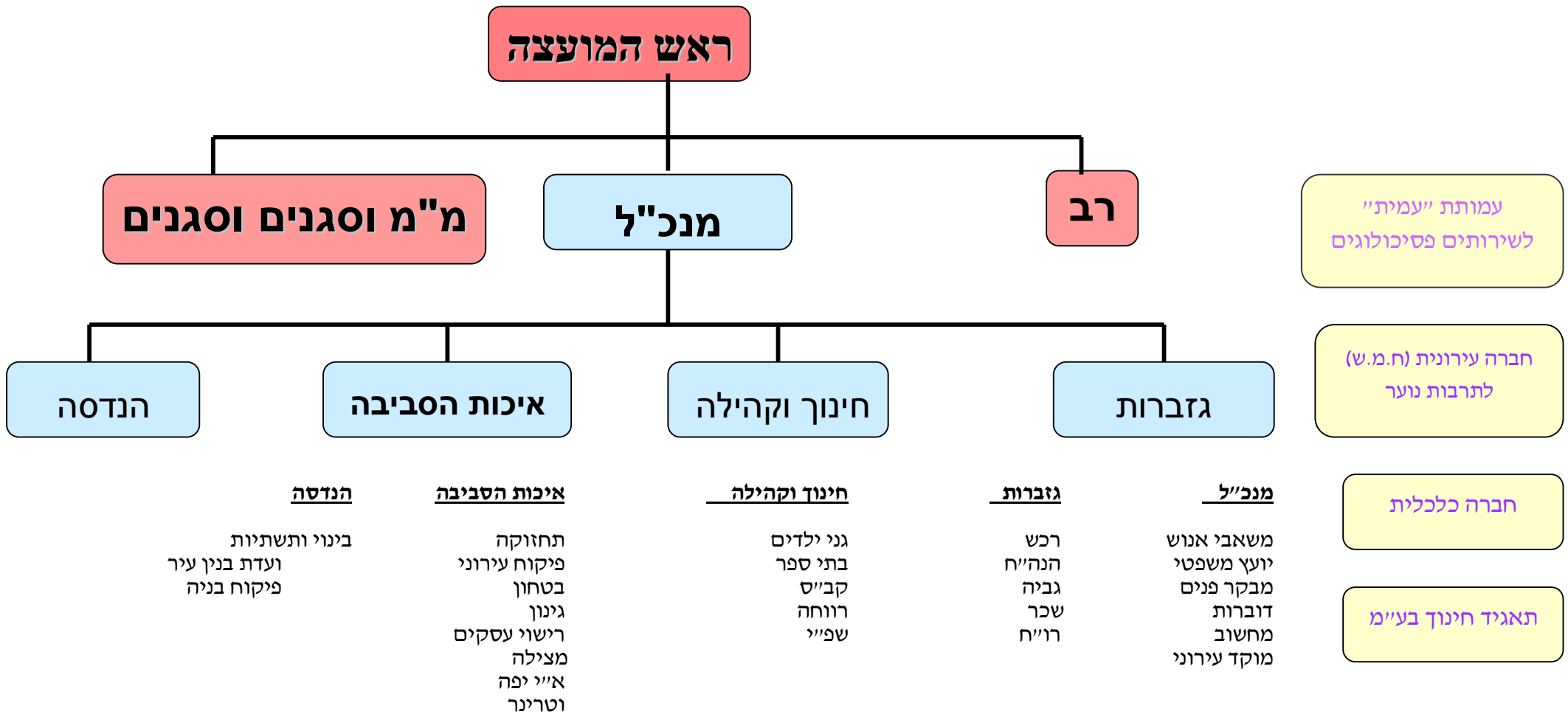
7. תפוצה

- 7.1 ראש המועצה המקומית
- 7.2 מ"מ וסגן ראש המועצה ומחזיק תיק איכות"ס
- 7.3 סגני ראש המועצה המקומית
- 7.4 מנכ"ל המועצה
- 7.5 מנהלי אגפים
- 7.6 מנהלת אגף איכות הסביבה
- 7.7 מאמתת איכות ראשית
- 7.8 קובץ נהלי איכות

תפקיד: מנהלת אגף איכות הסביבה	כותב הנוהל: חנינית וייס
תפקיד: מאמתת איכות ראשית	כותב הנוהל: דליה בסן
תפקיד: ראש המועצה תאריך:	מאשר הנוהל: גיל ליבנה



נספח 1 - מועצה מקומית שהם – מבנה ארגוני

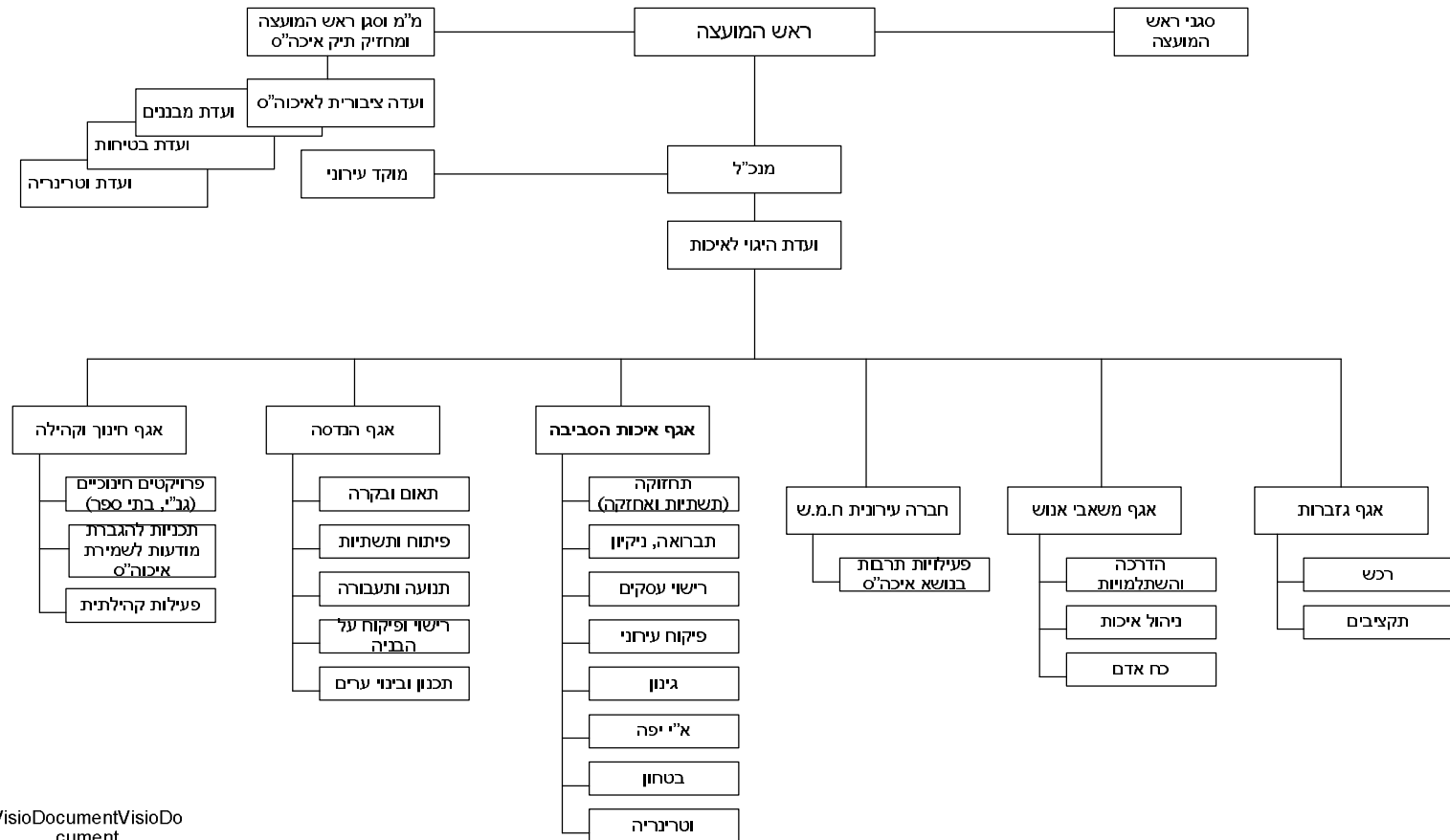


נהלי איכות הסביבה – ISO 14001



שם הנוהל: יישום ותפעול – מבנה ואחריות
 מס' הנוהל: 4.4.1 מס' הדפוס: 0
 תאריך עדכון: 5/12/05 דף: 2 מתוך: 6
 תאריך הנוהל הקודם:

נספח 2 - מועצה מקומית שהם - מבנה הניהול הסביבתי



VisioDocumentVisioDo
 cument