



לשכת מנכ"ל

ב' שבט תשע"ח
18 ינואר 2018
סימוכין:
193264.docx

פרוטוקול ישיבת מליאה מס' 1/2018
יום שלישי, כט' בטבת תשע"ז, 16 לינואר 2018

- נוכחים:** גיל ליבנה – יו"ר, שמעון אלבז, איתן פטיגרו, אבי משיח, חני קרס, אלי יפרח, אבי אלטלף.
- מתנצלים:** גלעד רבינוביץ, אשר פאהן, אלי כהן, דפנה רבינוביץ, ערן אלראי ויוסי לוי.
- משתתפים:** דודי זביב, ישראל שטרסברג, עו"ד דן אור, תמיר פוגל, יעקב ירקוני, דגנית שטיינג, אורן גואטה, מושיק בראז ואלון נוי.
- רשמה:** גליה שמש.

על סדר היום:

1. אישור פרוטוקול.
2. הקמת בריכה שלישית מועדון ספורט שוהם. (מצגת)
3. חוק עזר לשוהם- פתיחת עסקים וסגירתם
4. ועדת הנחות בארנונה 2017
5. חברים בדירקטוריון.
6. עדכון תקציב רגיל 2018
7. קידום פרויקטים במימון מפעל הפיס עח"ש מענק 2019-2020
8. תב"רים
9. ועדת ביקורת
10. סיכום ועדות מועצה 2017
11. עדכונים ושונות.



יו"ר: ערב טוב, מתכבד לפתוח את ישיבת המליאה.

סעיף 1 לסדר היום:

אישור פרוטוקולים.

יו"ר: מבקש לאשר פרוטוקול מישיבת מליאה מיום 26.12.18.

מחליטים פה אחד

לאשר פרוטוקול מליאה 10/2016 מיום 26.12.16

סעיף 2 לסדר היום:

הקמת בריכה שלישית מועדון ספורט שוהם. (מצגת)

יו"ר: נמצאים אתנו היום אורך גואטה, מנהל הפרויקט. יעקב ירקוני, מהנדס המועצה, מושיק בראז, מעמותת מכבי שוהם ואלון נוי, מנהל מועדון הספורט בשוהם, אשר יציגו לנו את תוכנית הקמת בריכה שלישית.

א. נוי: החזון של מועדון הספורט, להוות מרכז קהילתי לתושבי שוהם בכל הגילאים. תפיסת " הקלאב " הבינלאומי, בו המועדון משמש מפגש לתרבות פנאי, ספורט וחברה.

השנים האחרונות הינן שנים משמעותיות באופן חריג בהשפעות על התפתחותו והתנהלותו של מועדון הספורט שהם, ומועדוני ספורט בכלל. חלו שינויים ותמורות דרמטיים בהרגלי הצריכה של צרכני הספורט למיניהם וכן בטכנולוגיות המתפתחות בענף. כמו כן חלו שינויים בחוקי הגנת הצרכן ומדיניות ביטולים במועדוני ספורט. נתוני יסוד כללים: תושבי שהם מהווים 85% מכלל מנויי מועדון הספורט. בשהם כ 5,400 בתי אב ומתוכם ל- 1900 בתי אב קיים מנוי במועדון, המהווה 36% . סה"כ מנויים – 2,230 בתי אב . בנוסף למנויים קיימים כרטיסיות כניסה, מנויי נוער, מנויי קיץ ועוד.

יו"ר: נתון די נדיר ביחסיות שלו בארץ.

א. נוי: בנוסף כניסות חד פעמיות, כרטיסיות נוער, קיץ ועוד.



השוואה – כמות המנויים

השוואת כמות המנויים							
אוקטובר	בתי אב מנויים	בתי אב חיצוניים	מספר מנויים	נוער	נוער חיצוני	חיילים	סטודנטים
2015	1420	150	2029	133	15	49	15
2016	1,721	226	2,401	125	21	70	8
2017	2,231	360	3,007	208	35	96	22
הפרש ל 2016	510	134	606	88	14	26	14
2015	811	210	978	75	20	47	7
	30%	59%	25%	66%	67%	37%	175%
	57%	140%	48%	56%	133%	96%	47%

5

א. נוי: בטבלה לעיל ניתן לראות את כמות המנויים לפי שנים ובפילוח: תושבי שוהם, תושבי חוץ, נוער, נוער חיצוני, חיילים וסטודנטים, בנוסף ניתן לראות גידול משמעותי בין השנים 2015-2016 לעומת שנת 2017 של 30%. חוזקות - קרבה למקום המגורים (לרוב אין צורך בהסעה, ניתן ללכת ברגל) קיומם של 2 בריכות שחיה (אין בריכות ברדיוס הסביבתי הקרוב). הבריכות מקורות ומחוממות. 5 מגרשי טניס. מכלול כולל 80 שעות חוגים ופעילויות ספורט לילדים ולמבוגרים בשבוע. בנוסף בבריכה וחדר כושר. מודעות משמעותית של התושבים לאורח חיים בריא, דבר המסייע להתפתחות המועדון.

חולשות: צורך בשדרוג אזור בריכות השחיה, אשר מזמן לא שופץ מבחינת ריצוף, פיתוח, מערכות סינון וכו'.

יו"ר: הגג הקיים דורש טיפול, הקונסטרוקציה והאזור.

א. נוי: נכון, גם לצבוע קונסטרוקציה וטיפול באיוורור. שדרוג מתחם ההסעה/מזנון במועדון. ההגבלה בקיום אירועים המוניים מאוד מפריעה, כיום לא ניתן לקיים אירועים המוניים. מחסור בחדרי ספח לחוגים המוביל להעדר חוגים לילדים. חדרי קטנים. בריכה שאינה מתאימה לשחייה מקצועית ותחרותית, מבחינת הצרכים של מכבי שוהם ובכלל, תקציב מאד מהודק. עלינו המשיך ולעשות: המשך שדרוג פונקציונאליות של המועדון והוספת



מתקנים חדישים. הכנסת טכנולוגיות חדשות, הקמת בריכה מקצועית, כולל מלתחות צמודות, הפיכת בריכת הקיץ לאטרקטיבית לילדים, כולל אטרקציות, הקמת מתחם מסחרי ובית קפה חדיש בשטח הבריכה, מרחב שונה למינויים ספורטאים ולנופשי קיץ.

דוח הוצאות לבריכה:

תוספת בריכה	שנת 2017	סוג ההוצאה
625,000	505,000	ניקיון
300,000	240,000	ארנונה
400,000	360,000	שכירות
300,000	230,000	מים
180,000	160,000	חימום
110,000	70,000	חומרים כימיים
450,000	305,000	חשמל
300,000	250,000	מפעיל
800,000	610,000	שכר מצילים
3,465,000	2,730,000	סה"כ

הנחת יסוד: שטחי הארנונה והניקיון יגדלו בשל השטח הבנוי הנוסף. בריכת הקיץ תפעל רק חצי שנה. הסכומים המוצגים אינם כוללים מע"מ. התוספות בתחום ההוצאות, ועלויות פיתוח של בריכה נוספת, עפ"י ההוצאות הקיימות יגיעו לכ-735,000 ₪ בשנה.

א. אלטלף: כמה ההכנסות שנתיות?

כ- 7,000,000-8,000,000 ₪ כל המועדון. בטבלה בודדו את ההוצאות רק על הבריכות, כדי להבין את תוספת ההוצאות בגין הבריכה הנוספת.

א. אלטלף: השאלה מה היחס בין התוספת של הבריכה להוצאות הכלליות?

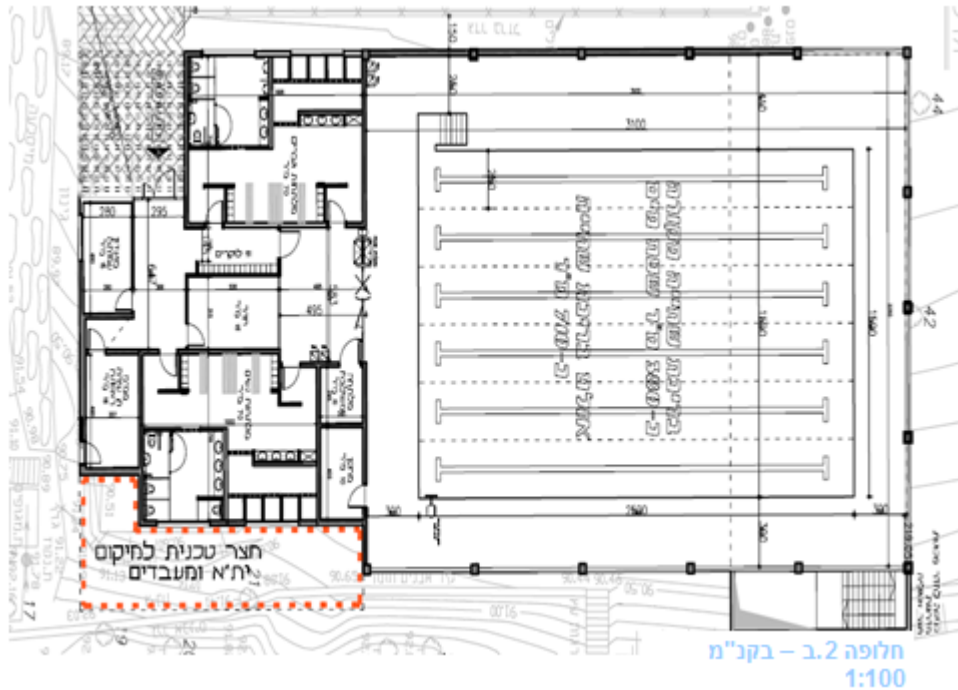
י. שטרסברג: השאלה אם התוספת של הבריכה תניב תוספת הכנסות?

א. משיח: בהנחה שלא תהיה תוספת הכנסות בגין בריכה חדשה, איפה יעמוד המועדון בהוצאות והכנסות?

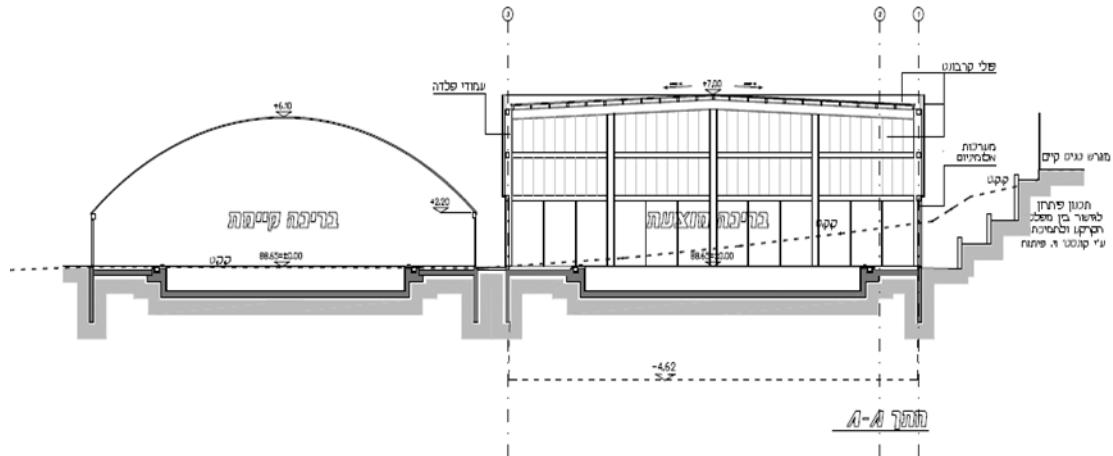
א. נוי: יהיה בגרעון.



- יו"ר : היום הקנטרי מאוזן, מיד נראה על מה אפשר להתבסס, בעקרון אני אומר יש פה תוספת הוצאה בגין הפרויקט הספציפי הזה כ- 750,000 שח.
- א נוי : מקורות הכנסה : הגדלת כמות המנויים (תוספת 300 מנויים), בהסתמך על שכונה חדשה שתקום בתוך של 3-5 שנים בכ-20% אוכלוסייה . העלאת מחיר המנוי בכ-5% לפחות, על מחזור הכנסות שלנו ממנויים חוץ משכריות כ-6,000,000 ₪ ולפחות כ- 10% תוספת מנויים, נותן לנו כבר עוד 300,000 ₪ .
- יו"ר : מכבי שוהם שחייה, משריינים עוד 300,000 ₪ לטובת דמי השכירות החדשים (בית ספר לשחייה ולימודי שחיה של בתי הספר האזוריים).
- י. שטרסברג : חבל מודיעין, לא מתכננת הקמת בריכה?
- יו"ר : יש לנו הרבה פניות, בשל העובדה, שבתי הספר של חבל מודיעין צמודים ליישוב וגם כתוצאה שלנו יש את בריכת המים היחידה באזור.
- א. נוי : מפעל השחייה של בתי הספר בשוהם משמעותי ומעניק תעסוקה לבריכה של כחצי יום במשך חודשיים שלושה. יש לנו הרבה פניות מבתי הספר של חבל מודיעין שכולל את בתי הספר תיכון נחשון, משרים ובית הספר היסודי החדש.
- א. פטיגרו : השאלה אם זה רווחי, למה להעמיס את הבריכה?
- יו"ר : מה מחיר שגובים מחבל מודיעין?
- יו"ר : מחיר כרטיס רגיל ללא סבסוד.
- א. פטיגרו : עדיין צריך להיות רווחי.
- א. נוי : זה רווחי, אבל גם מפריע למנויים, יחד עם זאת מדובר בתלמידים שלומדים באזור.
- א. פטיגרו : לא מומלץ לפגוע במנויים של תושבי שוהם שמשלמים מחיר מנוי גבוה.
- א. נוי : אני מקשה, מצד שני מאד בעייתי. מדובר בילדים בבתי ספר מעורבים מחבל מודיעין ושוהם, כדוגמת : בית הספר מישרים.
- י. שטרסברג : אם בונים עוד בריכה יש יותר שטח מים וזה רווחי והוצאות שוטפות זניחות.
- א. גואטה : אנחנו משרד קורן-גואטה, אשר נשכר לנהל את הפרויקט יחד עם משרד אדריכלים ומהנדס המועצה. אנו מציגים את התכנון הראשוני, בהסתמך על פרוגרמה שקיבלנו. גיבשנו מצגת שמהווה תפריט עם מספר אפשרויות שקיימות בין אם זה גודל הבריכה, חומרי הגמר וצורת המבנה עצמו ועוד.



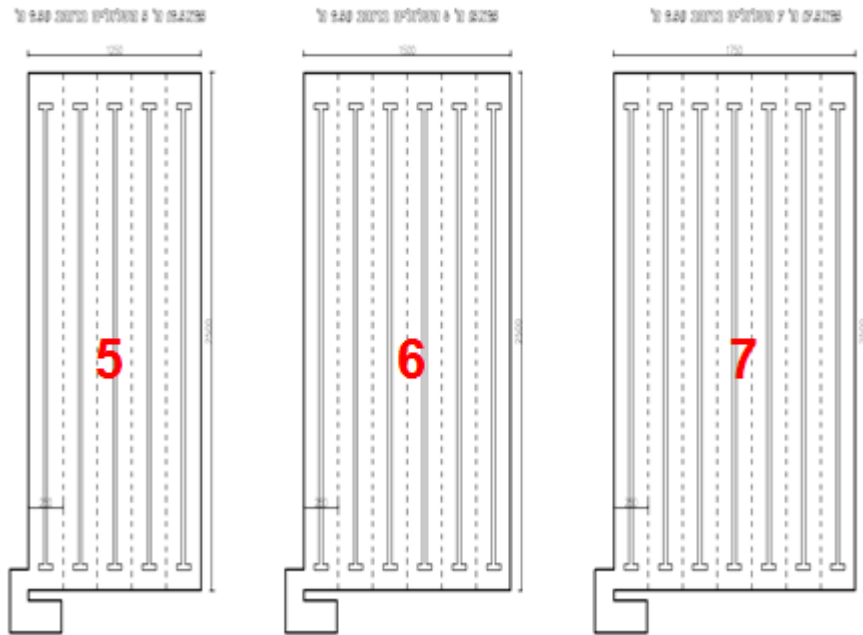
- א. גואטה : בתוכנית לעיל מתואר : כניסה ראשית למבנה, לתוך לובי קטן. אזור מועדון ומרחב מוגן. שירותי גברים, מלתחות הכוללות לוקרים ואזורי התארגנות הכוללים ספסלים. תא משולב / מלתחה לנכים, עפ"י חוק. מחסן שימש לציווד רטוב של הבריכה (מצופים גלשנים וכו'). ירידה במדרגות למרתף, בשטח שמקווקו באדום מסומן חצר טכנית.
- מוצגת חלופה לבריכה באורך 25 מ' שזה בעצם בריכה חצי אולימפית וברוחב של 15 מ'.
- י. שטרסברג : זו בריכה סטנדרטית לחלוטין.
- א. גואטה : יש כמה דגמים של בריכות שיוצגו.
- יו"ר : בריכה סטנדרטית מוגדרת 12.5 מ'.



- א. גואטה : זו הבריכה הקיימת, עם חתך שמראה איך הבריכה מתוכננת מבחינת גודל ופרופורציות.
- א. פטיגרו : האם ניתן לייצר חיבור של הבריכות, כדי לחסוך במצילים?
- א. נוי : ברגע שיוצאים משטח המים, זה דורש מציל נוסף.
- א. גואטה : קיימת תקנה שאומרת שאסור למציל להפנות את הגב מאזור המים בזמן הפעילות. אפשר לתת פתרון של גוף המים כגוף אחד, או להביא שני מצילים. מבחינה הנדסית אפשרי.
- א. פטיגרו : בעיקר בעונת הקיץ שאפשר לפתוח הכל, ואז יש שתי בריכות לימי שבת.
- י. ירקוני : קיימת בעיתיות מבחינה אקוסטית וכן שליטה בטמפרטורה, החלפות אוויר, לחות וכו', זה בעייתי.
- יו"ר : זה אמור להיות סגור.
- י. ירקוני : כרגע אני לא נכנס לצורת הסגירה, קונסטרוקציה ובטיחות.
- יו"ר : צריך לחשוב גם על הפרוייקטליות. אי אפשר להשבית את הבריכה הקיימת בכל פרק הזמן שבונים את הבריכה החדשה.
- א. פטיגרו : במקום לראות איך מגדילים הכנסות, כדאי לבדוק אם אפשר לחסוך בעלויות.



מספר מסלולי בריכה כנגזרת מרוחב הבריכה המתוכנן



א. גואטה : בחרנו להציג שלוש אפשרויות :

א. בריכה עם 5 מסלולים ברוחב 7.5 מ'

ב. בריכה עם 6 מסלולים ברוחב 15 מ'

ג. בריכה עם 7 מסלולים ברוחב 17.5 מ'

א. גואטה : רצינו לאפשר גמישות בבחירת החלופה מבחינת קירוי הבריכה : אופציה ראשונה, קירוי מאינדוליט- בידוד העשוי משני פחים עם יריעת בידוד באמצע. מתקבל מראה של תקרת פח נקייה וחלקה שנתמכת על ידי קונסטרוקציה פלדה.

יו"ר : מה הרציונל בתקרה שלא מכניסה אור?

א. גואטה : את האור מקבלים מההיקף. כשמכניסים אור נכנס גם חום. אפשר להתגבר על זה בצידוד אנרגטי, העניין שעליות ההקמה מאד גבוהות. הבריכה הקלסית, השמרנית שמבצעים, היא בדרך כלל בעלת גג אטום או מפוליקורבונט שמכניס קצת אור אבל יודע לסנן את החום. לאינדוליט יתרון נוסף, אקוסטיקה בחורף.

יו"ר : הפוליקורבונט בעייתי מבחינת אקוסטיקה.

א. גואטה : אופציה שנייה, קירוי של דגן.

יו"ר : מה שקיים היום בבריכה.



- א. גואטה : נכון. דובר בקשת שמהווה גם את הקירות וגם את הגג, פחות יפה.
 חני : לא עושים משהו יותר אטרקטיבי, זה נראה לי כל הזמן מסלולים מסלולים, שיהיה אטרקציה לבוא לבריכה, למשל : מפלי מים כמו במכבים רעות.
 א. נוי : נעשיר את בריכת הקיץ בפעילות יותר אטרקטיבית.
 א. גואטה : אופציה שלישית, שלד פלדה בחיפוי פוליקרבונט, למעשה אריח בעובי 5 ס"מ. במועדון הולמס פלייס ראש העין, קיים גג מסוג זה הכולל ויטרינות זכוכית בהיקף וגג נפתח.
 באומדנים ובפרויקט הוכוונתי לא לתכנן דבר כזה. אפשרי ויש לזה יתרונות להפוך את בריכת החורף לקיץ, הופך את חווית המשתמש להרבה יותר גבוהה, פותחים את הגג ויש בריזה במיוחד בעונות מעבר שלא צריך ליבש את החלל.

פרוגרמה . עלויות ביצוע והצגת חלופות

מס' מהות	תיאור	שטח נטו	שטח בחסו	הנחת	עלות למ"ר	אומדן
דרי מנהל ספח						
1	מסדר לעמדה	15	20			
2	דרי עזרה ראשונה	15	20			
3	מסנן דיראמנה למים	10	14			
4	ממ"מ משמש כדרי ציוד	15	20			
5	סול' מנהל ספח	55	74	תפסת של 35% בנ"מ לבחסו	6.000 ₪	371.250 ₪
מלחמת שיחתים						
6	מלחמת לגברים ונשים הסללת מלחמת אזור חלשה טובים וישיבת שיחתים כיום מוכב	132	178.2	86 מ"ר לכל מן לפי החלוקה העקומת הבאת 30 מ"ר אזור חלשה 24 מ"ר ל-8 קבועות סנסורות 12 מ"ר ל-3 (מלחמת)		
7	מלחמת בים משולבת דרי מלחמת בים Unisex הסללת מלחמת שיחתים כיום משב חלשה	5	6.75			
8	סול' מלחמת שיחתים	137	184.95	תפסת של 35% בנ"מ לבחסו	7.500 ₪	1.387.125 ₪

- א. גואטה : להלן טבלאות מפורטות של עלויות ברמת המטר והפונקציה שנקבנו (כולל נטו וברוטו- הקירות והמעברים). הטבלה מראה גודל בריכה אפשרי וקירוי אפשרי, 9 אפשרויות, 3 סוגי קירוי בכל גודל אפשר לעשות את הקירוי הרלוונטי.



אלמברכה					
מ2,946,260	מ8,500	מקרהאת הבריכהחלפה 1'	842	765	קו סטרוקטורת פלדה חסינגקיל (אומלס) מטפספוסר פתאלופס
מ2,524,500	מ8,000	מקרהאת הבריכהחלפה 1'	842	765	קחי פלדה עםס לרובם, מטפספ וסרו פתאלופס
מ2,272,060	מ2,700	מקרהאת הבריכהחלפה 1'	842	765	קרו דק - אבבוצקשת עם פולקרים
מ2,602,800	מ8,500	מקרהאת הבריכהחלפה 2'	744	676	לקחי בריכה בחוב של 15 מטר, במסמ 17.5 מטר
מ2,230,800	מ8,000	מקרהאת הבריכהחלפה 2'	744	676	לקחי בריכה בחוב של 15 מטר, במסמ 17.5 מטר
מ2,007,720	מ2,700	מקרהאת הבריכהחלפה 2'	744	676	לקחי בריכה בחוב של 15 מטר, במסמ 17.5 מטר
מ2,286,725	מ8,500	מקרהאת הבריכהחלפה 3'	647	589	לקחי בריכה בחוב של 12.5 מטר, במסמ 17.5 מטר
מ1,942,060	מ8,000	מקרהאת הבריכהחלפה 3'	647	589	לקחי בריכה בחוב של 12.5 מטר, במסמ 17.5 מטר
מ1,747,845	מ2,700	מקרהאת הבריכהחלפה 3'	647	589	לקחי בריכה בחוב של 12.5 מטר, במסמ 17.5 מטר
		תוספת של 10% בן ברוט למו			
ברכת שוח מים					
		סול מדרות כנסה לבריכה	440	440	ברכת שוחה - מוחת 17.5X25 מ' עומק המים - 100-180 ס"מ
			375	375	מ' לאר במוחת 15' 28'
			313	313	מ' לאר במוחת 12.5' 28'
		שלמהלשוח מים לבריכת פנעות הריחום של תקנת חכמו ו תבנה	25	25	ברכת פנעות חסוכה לבריכת הפנעות קיימת
מ2,092,500	מ4,500	תפשו בן חלפות	485	485	סה"כ חלפה 1'
מ1,800,000	מ4,500	מ292,500	400	400	סה"כ חלפה 2'
מ1,518,750	מ4,500	מ673,750	338	338	סה"כ חלפה 3'

א. גואטה : עלות לפי אופציות : גודל בריכה אפשרי וקירווי בריכה.

ריפוי חוקי הבריכה					
מ396,000	מ1,200	סול רצפת בטון ריפוי, תעלות מעקות אביזרים וכו'. חלק בחוטוב חוב של 3 מטר מסביב לבריכה	330	300	אזור מחוקי בחוקי הבריכה לבריכה במוחת של 17.5/25 - מוחים לחלפה 1' של בריכה
מ364,320	מ1,200	תוספת של 10% בן מו לבחוסו - עקב ריפוי כל חלל שנמצא מתחת לקרו	303.6	276	אזור מחוקי בחוקי הבריכה לבריכה במוחת של 15/25 מוחים לחלפה 2 של בריכה
מ331,320	מ1,200		276.1	251	אזור מחוקי בחוקי הבריכה לבריכה במוחת של 12.5/25 מוחים לחלפה 3 של בריכה
שירות תחזוקה סכס					
מ630,000	מ8,500	תת קרקע מבנה + איסום חלקי עם חלוקה לבוח תאיזן - סול סול צוד הבריכה	180	150	חדר תת קרקע לשללאיזן ומעיות סנן וחסי הבריכה
מ108,000	מ4,500	במפוס הבריכה	24	20	למוד בריכה כגון - מפס סימן מפללים צוד לשוח חוכוב
מ738,000		תוספת של 20% בן מו לבחוסו	204	170	סה"כ שירות תחזוקה סכס



א. גואטה : ריצוף נדרש ושטח המשטחים בהיקף הבריכה חושב עפ"י הנחיות משרד הבריאות בהיבט של שטח המותר של הבריכה לבין קיר המבנה שתוחם אותה

יו"ר : ריצוף מתומחר לפי 1200 ₪ למטר?

א. גואטה : נכון, כולל רצפת בטון, תעלות ניקוז ומעקות נירוסטה. מדובר על 3 מ'. מדובר ב 3 מטר מהבריכה עד לקיר לפי הנחיות משרד הבריאות.

מיזוג אוויר וטיפול באוויר					
32	מד"א וטיפול באוויר	מיזוג, יבוש וטיפול באוויר - תאם את הלופה 1	765	841.5	כולל תעלות, יסאות, ופקים ונעב' חשמל מלות
33		מיזוג, יבוש וטיפול באוויר - תאם את הלופה 2	676	743.6	כולל תעלות, יסאות, ופקים ונעב' חשמל מלות
34		מיזוג, יבוש וטיפול באוויר - תאם את הלופה 3	589	647.36	כולל תעלות, יסאות, ופקים ונעב' חשמל מלות
טיפול בביוב ברמת					
35	סנין וזכוכי ברמת	מערכת פלסטיק, בקרים, מכל חפרים, משאבת סחורוצנת - תאם את הלופה 1	465	465	
37		מערכת פלסטיק, בקרים, מכל חפרים, משאבת סחורוצנת - תאם את הלופה 2	400	400	
38		מערכת פלסטיק, בקרים, מכל חפרים, משאבת סחורוצנת - תאם את הלופה 3	338	338	
פיתוח					
39	פיתוח ושבל גשה	משתלבות, מצנע, חפיה, א.ש א אבנן, לא סלל תארה	200		
40	שטח גינה הדרשים לשיקום	דשא מפורם צנרת הזשקיה	292		
41	קירות פיתוח ופסלוקות	לגשור על הפחי גובה של קרקע	1		הערכה
43	סה 3 פיתוח				

א. גואטה : מיזוג וטיפול אוויר - הבדלים קלים בהתאם לשטח הבריכה. כאשר מגדילים את שטח המים יש לייבש ולמזג חלל יותר גדול.

יו"ר : למה צריך מיזוג אוויר?

א. גואטה : כי בחורף המים מחוממים והאוויר קר, ברגע שלא מייבשים את האוויר מתרחשת תופעת אידוי.

יו"ר : בבריכת החורף שלנו אין תופעה כזו.

א. נוי : פחות, אבל בגלל סוג הקירוי.

יו"ר : אנחנו מדברים על סוג קירוי שאינו אוהל.

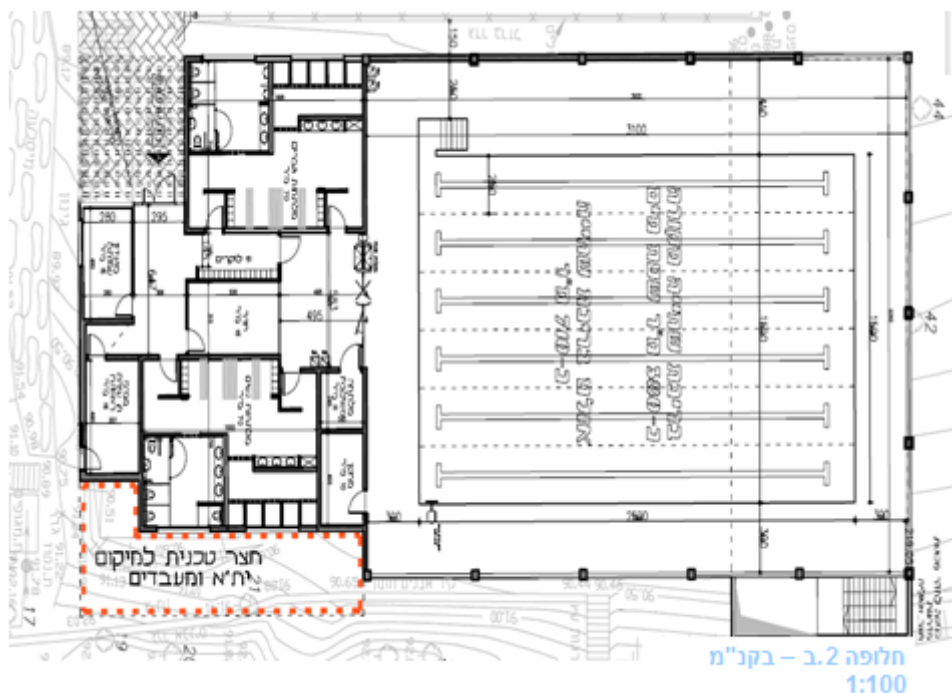
א. גואטה : יש תקנה של משרד הבריאות שדורשת מאתנו מספר החלפות אוויר, ביחס לחלל וזה כחלק מהיתר בניה שמוגש לאישור.

יו"ר : אבל כיום, אין לנו מערכת כזו.

א. נוי : יש לנו ונטות.



- יו"ר : האם הם מוכרות ע"י משרד הבריאות?
- א. נוי : כן, אבל זה לא מחמם, זה נותן רק תחלופה של אוויר.
- י. שטרסברג : האם ונטות עומד בתקנות?
- א. נוי : עומד, אבל לא יעיל.
- יו"ר : אז מה יהיה לנו : בריכה מתוך השתי בריכות שאמורות לשמש אותנו בחורף. האחד עם מיזוג אוויר שמחמם את החלל והבריכה השנייה חימום על בסיס מים חמים ותנור גז.
- א. נוי : תפעול תנור גז, 8 שח לשעת עבודה.
- יו"ר : זה כלום ביחס למיזוג מרכזי.
- א. נוי : אבל ליגה אחרת.
- יו"ר : בכל זאת מדובר בכ- 500,000 ₪ לפני תקורות, קרי כ-900,000 ₪





ריכוז והשוואת חלופות

אלמנטים משותפים	החלפה	כנסים	הסכר
1א	בריכה של 25*17.5 בחפויגג אנדוליס	₪6,559,850	
1ב	בריכה של 25*17.5 בחפויגג פל קריבנס	₪6,168,900	
1ג	בריכה של 25*17.5 בקרוי דגן	₪5,916,450	
2א	בריכה של 25*15 בחפויגג אנדוליס	₪5,793,080	
2ב	בריכה של 25*15 בחפויגג פל קריבנס	₪5,421,280	
2ג	בריכה של 25*15 בקרוי דגן	₪5,198,200	
3א	בריכה של 25*12.5 בחפויגג אנדוליס	₪6,010,455	
3ב	בריכה של 25*12.5 בחפויגג פל קריבנס	₪4,686,780	
3ג	בריכה של 25*12.5 בקרוי דגן	₪4,492,375	

אלמנטים קבועים בגל החלפה	
עלות	מהות
₪1,371,250	חדרי מנהלה ספח
₪1,387,125	מלתחות שירותים
₪738,000	שרותי תחזוקה וסניף
₪145,040	פתוח
₪2,641,415	סה"כ אלמנטים קבועים

מספר	הסכר	עלות ביצוע א + ב	תקורות	סה"כ תקציב פרויקט ללא משע
1א	בריכה 25*17.5 גג אנדוליס	₪9,231,065	₪4,490,911	₪11,721,975.58
1ב	בריכה 25*17.5 גג פולקריבנס	₪8,810,315	₪3,377,375	₪11,187,690.40
1ג	בריכה 25*17.5 בקרוי דגן	₪8,557,865	₪3,092,254	₪10,867,119.29
2א	בריכה 25*15 גג אנדוליס	₪8,434,495	₪2,275,964	₪10,710,459.13
2ב	בריכה 25*15 גג פולקריבנס	₪8,062,695	₪1,175,638	₪10,238,332.62
2ג	בריכה 25*15 בקרוי דגן	₪7,839,615	₪1,115,442	₪9,955,056.71
3א	בריכה 25*12.5 גג אנדוליס	₪7,651,870	₪964,781	₪9,716,651
3ב	בריכה 25*12.5 גג פולקריבנס	₪7,328,195	₪977,440	₪9,305,635
3ג	בריכה 25*12.5 בקרוי דגן	₪7,133,990	₪925,036	₪9,059,026

תוספת: 28% - לא סלל משע - 1 סלל משע (45%)
 * ניכול תכנון אקספרט - 12%
 * תוספת הני"ל - 4%
 * בג"מ - 10%

- א. נוי: כמו שאורן אמר, אין לנו אפשרות להתנגד, כי זה הנחיות משרד הבריאות.
- י. ירקוני: משרד הבריאות מתייחס להחלפות אוויר. יש כמה פתרונות לחימום החלל וצריך לבחון את השימוש מבחינת נצילות הזמן (שעות חימום). כמה משתמשים יש? האם ניתן לרכז רק בבריכה אחת?
- יו"ר: יש כמה פתרונות לחימום החלל, אם המקום מיועד למועדון ספורט בחורף.
- א. נוי: אי אפשר, כבר היום דורשים ממני לאור הפעילות של מכבי שוהם.
- יו"ר: מושיק, באיזה שיטה מחממים בכפר המכביה?
- מ. בראז: תנור גז עם ונטות רגילות.
- י. שטרסברג: הוצאה אדירה בשוטף.
- מ. בראז: הרבה שעות מתות, לעתים נמצאים 3-4 אנשים במים. כן ממליץ לעשות הכנה למזגן. גם הקירוי, לא חייב השקעה דרמטית.
- א. יפרח: השאלה, אם אפשר להיות בבריכה בלי חימום בחורף?
- א. נוי: כן. כמו היום.
- י. ירקוני: במים לא, דורשים חימום.
- א. אלטלף: אבל קר מאוד כשיוצאים.



- יו"ר : אם בודקים לפי מבחן הפניות, נראה שאין תלונות על הבריכה הסגורה.
- א. נוי : יש תלונות, אבל זניח.
- יו"ר : עיקר הבעיה בבריכה עם האוהל שאינו מבודד, המים מחוממים לטמפי' של 28 מעלות ומחממים את החלל, בנוסף יש גם תנור גז שמפזר אויר למרחב .
- א. יפרח : כמה משתמשים בממוצע בשבוע בימי החורף?
- ש. אלבז : מאות. כל המנויים, כולל חוגים ומכבי שוהם המונים כ- 400 תלמידים.
- י. ירקוני : בחללים, יותקן מזגן.
- יו"ר : מציע שאת החלל האמצעי נפנה וניצור חלל פתוח באמצע.
- י. ירקוני : הקונספציה הארגונית אינו קנטרי קלאב, המקום משמש כמעבר לפעילויות.
- א. גואטה : היעוד המקורי של החדר היה חלל שחיה ממוזג ושקט והמתנה להורים עם קיר זכוכית בכדי לראות את הילדים.
- יו"ר : אי אפשר לראות כלום. אלא אם כן תשנה את הגודל.
- א. נוי : מה גודל כל השטח הבנוי?
- א. גואטה : בנוי מבטון 250 מטר כולל שירותים ומלתחות.
- י. ירקוני : הפרוגרמה עומדת לפי תקני משרד הבריאות (מחושב לפי שטח חישוב המים) ולכן לא ניתן להקטין. הקונסטרוקציה תבנה עם הכנה לקומה נוספת בעתיד במידה ונדרש עם השנים לפתח.
- יו"ר : מציע להעביר את המלתחות מלמעלה לצד השמאלי ליד המשרדים ולרווח את המרחב באמצע.
- י. ירקוני : אין מקום.
- יו"ר : הכניסה לבריכה יכולה להיות ממקום אחר. את המלתחות אפשר למקם בגב ומול הבריכה את הלובי , כולל הכניסה והמשרדים. כך גם מקבלים את החוויה של בריכה פתוחה.
- א. גואטה : נחשוב איך עושים את זה.
- יו"ר : כשנכסים לקנטרי, רוצים לראות בריכה ולא פרוזדורים וקירות.



שלביות ביצוע וחלוקת תקציב אפשרית לכל חלופה

דוגמא לשלבויות ביצוע וחלוקת תקציב במידה ובחרים את חלופה 1 ב :

- **שלב א' – מרתף מכונות, מבנה ובריכה – תקציב פרויקט כולל תקורות 7.415 מיליון ₪.**
- **שלב ב' – קירוי בריכה והשלמת מערכת יבוש אוויר ומז"א – תקציב פרויקט כולל תקורות 3.772 מיליון ₪**

מספר	חומר	עלות ביצוע שלב א'	עלות ביצוע שלב ב'	תקציב פרויקט שלב א' ללא מע"מ	תקציב פרויקט שלב ב' ללא מע"מ	סך כל תקציב פרויקט ללא מע"מ	החלפה הקרה ביותר לשאר החלופות
1א	בריכה 25*17.5 אג אנדרטס	₪6,780,915	₪4,450,150	₪340,837	₪4,381,138	₪11,721,975.58	0
1ב	בריכה 25*17.5 אג פולקרונט	₪6,839,655	₪2,970,660	₪415,428	₪8,772,263	₪11,187,650.40	₪634,285
1ג	בריכה 25*17.5 אג בקרוי דגן	₪6,897,405	₪2,660,460	₪488,761	₪8,378,359	₪10,867,119.29	₪854,356
2א	בריכה 25*15 אג אנדרטס	₪6,657,545	₪2,776,950	₪184,177	₪8,526,282	₪10,710,459.13	₪111,516
2ב	בריכה 25*15 אג פולקרונט	₪6,385,735	₪2,676,960	₪839,022	₪8,399,311	₪10,238,332.62	₪483,643
2ג	בריכה 25*15 אג בקרוי דגן	₪6,443,485	₪2,396,130	₪912,355	₪8,042,702	₪9,955,056.71	₪766,919
3א	בריכה 25*12.5 אג אנדרטס	₪4,881,245	₪2,770,625	₪198,400	₪8,518,250	₪9,716,651	₪2005,325
3ב	בריכה 25*12.5 אג פולקרונט	₪4,939,985	₪2,388,210	₪272,991	₪8,032,645	₪9,305,635	₪2416,340
3ג	בריכה 25*12.5 אג בקרוי דגן	₪4,997,735	₪2,136,255	₪346,324	₪8,712,702	₪9,059,026	₪2662,950

א. גואטה : סיכום של חלופות : כל חלופה קיבלה שם. חילקנו לפי צבעים של גודל הבריכה. תקורות : 26% , עלות תכנון פיקוח 12% . עלות חכ"ל 4% . ב.צ.מ 10%.

יו"ר : למה צריך לשלם תקורת חכ"ל? החכ"ל מקבלת בריכה. משפים אותם על ניהול ותיכנון.

א. פטיגרו : זה עולה לחכ"ל כסף.

יו"ר : לא עולה לחכ"ל. החכ"ל לא מנהלת את הפרויקט. אין כאן כספי פיתוח שיש איך להצדיק זאת.

א. גואטה : התבקשו להציג שלבויות אפשריות. שלב א' – מרתף המכונות, מבנה קבוע של שירותים, חדרים ובריכה נגיע לתקציב של 7,400,000 ₪ כולל תקורות. בשלב ב' – קירוי הבריכה, הפלדה עם פולי קרבונט, מערכות יבוש ומיזוג אוויר בעלות של 3,700,000 ₪ .

יו"ר : הזמנו את מושיק בראז, מנהל כפר המכביה. למושיק, הרבה ידע וניסיון בהקמה וניהול של קאנטרי מהגדולים בארץ, וגם חבר בעמותת מכבי שוהם.

מ. בראז : יש כאן מוטיב של מע"מ, אם החכ"ל עושה את הפרויקט אז אין מע"מ וזה יתרון גדול.

א פטיגרו : ואז נצטרך לשלם 4% לחכ"ל.

יו"ר : אם אנו מעבירים כסף לחכ"ל, החכ"ל צריך להוציא חשבונית.



- י. שטרסברג: כן, יוציאו חשבונית.
- יו"ר: אז איך עושים את זה במקומות אחרים?
- י. שטרסברג: זה בעיה כי זה כסף ציבורי.
- א. פטיגרו: אפשר להציע הלוואת בעלים
- י. שטרסברג: זה מאד בעייתי.
- מ. בראז: מדובר בכספי השקעה.
- יו"ר: העניין שהמועצה נשארת בעלים של הפרויקט.
- י. שטרסברג: אפשר שהמועצה מקימה את המועדון ותתקזז על המע"מ בגין תקבולים שהיא מקבלת. אם גוף פרטי שוכר ממני נכס, אני מזדכה על המע"מ. אבל בשביל זה החכ"ל, יצטרך לשלם דמי שכירות בגין המועדון.
- יו"ר: צריך לבחון את הנושא ונתייעץ, יש מה לעשות.
- ש. אלבז: זה משמעותי מבחינת ההחלטה, איזה סוג בריכה לבחור. מדובר על 17%, כ- 1,500,000 ₪.
- י. שטרסברג: בכל מקרה יש לקחת בחשבון את עלות המע"מ בהשקעה. אחר כך כבר נראה כמה כסף אפשר להציל בזיכוי, גם זמן קבלת הזיכוי ייקח הרבה שנים.
- מ. בראז: הבריכה צריכה להיות הכי רחבה שאפשר, אף אחד לא מעניין אם הקירווי יהיה זול, אבל כן חשוב שיתאפשר להכניס אלמנטים נוספים ולתת מסלולים שמכניסים כסף. קירווי וקרמיקה יכולים להיות מינמליים.
- א. אלטלף: אבל כשיש בעיה באקוסטיקה, זה בעייתי.
- מ. בראז: בקיץ, שזה שיא העונה, כשיש הרבה ילדים יש רעש. אבל לאורך השנה בשעות הבוקר והערב, יש שלושה ארבעה אנשים. הדפנות נפתחות ונותנות בריזה טובה גם בקיץ לא צריך פתיחה של הגג.
- יו"ר: מה נותן רוחב בריכה 17.5 מ'?
- מ. בראז: צריך להגדיר את ייעוד הבריכה.
- י. ירקוני: מכבי שוהם, ביקשה רוחב בריכה 17.5 מ', בכדי שיוכלו לנצל לפעילות תחרותית ואימונים.
- יו"ר: כמה מסלולים זה נותן.
- מ. בראז: 7 מסלולים.
- י. ירקוני: אין בריכה בגודל כזה בכל האזור, מה שיהפוך את הבריכה לאטרקטיבית.
- א. אלטלף: יש אופציה להערכת שטח ספח, לאירועים ותחרויות?



- י. ירקוני : כרגע מינימלי, יש אפשרות בדופן.
- א.לטלף : איך נמנף לתחרויות?
- י.ירקוני : השטח מאוד מוגבל, אולי אפשר להוסיף טריבונה של 70-80 איש.
- א. נוי : אין צורך, שמים כסאות.
- מ. בראז : האם יש ניצול מלא של חדר המכונות?
- א. נוי : כן. קיימים שני חדרים לשלוש בריכות.
- י.ירקוני : אני לא בטוח שדרוש חדר מכונות כזה גדול.
- יו"ר : יש אפשרות להשתמש בסטודיו התת קרקעי הקיים ליד החדר מכונות, עוד חדר מכונות?
- א. נוי : כן.
- א. גאוטה : מה המרחק שלו?
- נוי : מתחת לובי. במפלס מינוס אחד.
- א. גאוטה : דורש בדיקה, האם הסטודיו הקיים עומד בגודל בכדי להכניס את כל הציוד? בנוסף לבדוק מה התגבור שנצטרך לתת למשאבות כתוצאה מהרחקת החדר מהמבנה.
- י. ירקוני : מה הגודל של הסטודיו?
- א. נוי : מעל 100 מ'.
- א. גאוטה : לא מספיק. נדרש 150 מ', גודל המרתף נקבע ע"י יועץ מערכות. כאשר ניכנס לתיכנון מפורט לאחר בחירת חלופה, נצמצם כמה שיותר שטחי שירות.
- יו"ר : השימוש במרתף הקיים, לא מאוורר ונמצא ליד חדר מכונות ואין דרך מילוט בזמן חירום. אם אפשר שם לרכז את כל המכונות של הקנטרי, מומלץ. אפשר גם לפתוח את הקיר הצמוד ולהגדיל עוד יותר. (מתחת למלתחה של הגברים). יש שם מרתף יצוק מבטון, זה חסכון).
- א. גואטה : לוחות זמנים, מרגע בחירה ואישור החלופה, 11 חודשים תכנון ושנה לביצוע. בנושא חשמל, טרם התחיל תכנון מפורט ואנו מערכים את התצרוכת שתידרש. האם נדרש לחדר שנאים פרטי או הגדלת חיבור במתח.
- עלות של חדר שנאים יכול להגיע ל- 500,000-700,000 ש"ח.
- יו"ר : הבריכה האידאלית בגודל של 17.5 מ' עם קירוי דגן (כמו הגג הקיים), מגיעים ל 11,000,000 ₪ בתוספת מע"מ. אם מורידים את התקורה של החכ"ל וה- ב.צ.מ אפשר לכווץ בעוד כ- 10%, נגיע לכ- 12,000,000 (לא כולל חשמל).
- גם מיזוג האוויר, אפשר בשלב זה להשתמש באמצעים יותר קונבנציונליים. חיסכון של כ- 500,000 ₪ לפני מע"מ לתקרורות.



- ד. זביב : יש גם חיסכון בחדר למטה.
- יו"ר : לא, כי משתמשים בחדר למטה, נצטרך להוסיף חדר למעלה.
- א. אלטלף : מה מקור התקציב?
- יו"ר : על פי תוכנית הפיתוח, צברנו סכום של כ- 5,000,000 ₪ מעסקת עדולם, פינוי ובינוי. יש לנו הסכם עם המנהל, בעת שהמנהל ישווק את המגרש (8 וילות), הקבלן הזוכה ישלם למועצה, את שווי המבנים שיהרסו. המנהל העריך את המבנים בכ- 5,500,000 ₪ ובתמורה התחייבנו שהתמורה תעשה בגין הוצאה במבנה ציבור. ההשלמה יכולה לבוא מהטלי השבחה של שכונה כא'.
- א. אלטלף : מה סדר גודל של היטלי השבחה?
- יו"ר : מעל כ- 50,000,000 ₪.
- א. אלטלף : מה עם הפיס?
- י. שטרסברג : כספי מפעל הפיס, לא מיועד לתקציבים שוטפים שלנו.
- יו"ר : לא כדאי ממפעל הפיס, כדי שמפעל הפיס יאשר פרויקט של בריכה, הוא מציב כל מני סטנדרטים הנדסיים ואדריכליים שלו. בנוסף הדרישה שהשלט שלו יהיה על בניין כי עומד מאחוריו.
- ח. קרס : אפשר לפנות למשרד הכלכלה בבקשה לתמיכה בגין התייעלות אנרגטית כתוצאה מהפחתה של מזגנים.
- א. אלטלף : יש חלופות אחרות לשימוש ב- 5,000,000 ₪ מעסקת עדולם?
- יו"ר : אפשר לבנות מתנ"ס בשכונה החדשה. תמיד אפשר למצוא מטרות טובות.
- א. פטיגרו : יש לתת את הדעת, יתכן ויפתח עוד קנטרי במע"ר הדרומי.
- א. יפרח : הבריכה צפופה ואין שטחי בילוי.
- יו"ר : אפשר לנצל יותר טוב את שטח החצר. בחלק שפונה לחזית, להרחיב את הדשא ולעשות פינות ישיבה מעניינות.
- א. נוי : עובדים על זה.
- א. יפרח : הבריכה לא נותנת מענה היום לבילוי.
- ש. אלבז : יש הגבלה של השכנים, יש הסכמים איתם.
- א. אלטלף : אם מתוכנן קנטרי במע"ר, אז זה מייתר את כל ההשקעה.
- יו"ר : אחת האפשרויות בשיווק המע"ר, להקים בריכה ובית מלון, אולם אירועים. היזם לא חייב להקים קנטרי, אלא יכול להקים אולם שמחות, סביר להניח שיבחר ברווח הכלכלי הטוב ביותר עבורו. יזם שיבדוק כיום מבחינת כדאיות כלכלית להקמת קנטרי קלאב, ידאג מאוד מהקמת הקנטרי הקיים שלנו.



- א. יפרח : למה המועצה לא בוחרת קרקע חדשה לבניית בריכה גדולה בצורה מסודרת? יש לחשוב קדימה לעוד כמה שנים.
- יו"ר : המועצה יכולה להשתמש בקרקע בשכונה החדשה בכניסה ליישוב, היתרון- לא תהיה הגבלת רעש, חסרון- המרחק. היום הקאנטרי נמצא יחסית במקום מרכזי.
- א. יפרח : זו אינה סיבה מספיקה, שוהם גדלה.
- יו"ר : ומה נעשה עם הבריכה הקיימת?
- א. יפרח : נשאר.
- י. שטרסברג : אין מקום לשתי בריכות ציבוריות. אם יהיו שניים לא צריך להרחיב את הקיים היום.
- א. פטיגרו : אם בונים בריכה במקום אחר, העלויות משתנות?
- א. גואטה : כמובן, יש הוצאות עודפות נוספות: חניה, גידור מתחם, מדשאות וכו'.
- א. משיח : אי אפשר להפריד גם חדר כושר מהבריכה. יש אנשים שבאים לבריכה ולחדר כושר ביחד.
- יו"ר : צרכן מרכזי של בריכה בגודל המוצע, הוא עמותת שחייה, להקים בריכה שהעמותה תופסת 50% ממנה, הכלכליות שלה ושל הקאנטרי החדש לא תספיק.
- א. יפרח : אם זה יהיה בסיס התחלתי ולאט לאט זה יגדל למרכז, זה יכול להיות רעיון טוב, סביב זה אפשר לבנות חנויות ומסעדות.
- ש. אלבז : לא כלכלי לבנות בריכה אחת קטנה, קח את הקנטרי הפרטי שנבנה בחולון, הבעלים פשטו רגל ובסוף העירייה לקחה את הניהול.
- א. יפרח : אני חושב שהמועצה צריכה לממן לבנות, גם אם לא כלכלי.
- יו"ר : למה המועצה צריכה לעשות משהו שאינו כלכלי, לא עדיף לבנות מראש משהוא כלכלי? אף יזם פרטי לא יקים קנטרי בריכה בלי שהוא יודע שהקנטרי שלנו ייסגר.
- י. ירקוני : אפשר להוציא בריכה אחת ליזם חיצוני להפעלה.
- א. אלטלף : אם כבר אנחנו בונים, לא שווה להוציא החוצה.
- א. גואטה : לפני שנה נתבקשתי לבחון אפשרות להקמת קנטרי עם מכון כושר לרשת הולמס פלייס, ברמת השרון. בגלל הימצאות של קנטרי קטן בשכונת מורשה ירדו מזה. להזכירכם, רמת השרון יותר גדולה משהם.
- יו"ר : לאיזה קנטרי התושבים הולכים?
- א. גואטה : קנטרי קטן וישן במערב, קנטרי במורשה וחלק יוצאים מהשכונה והולכים לקנטרי בצהלה.



- יו"ר : קנטרי רמת אביב, שהיה לב השכונה חזר לעירייה.
- א. גואטה : גם קנטרי גורדון בתל אביב, חזר לעירייה.
- יו"ר : מציע להיות חיוביים.
- גואטה : אני בעד.
- ש. אלבז : גם אני.
- א. פטיגרו : אני מציע את הבריכה הגדולה ביותר עם קירוי פוליקרבונט, קירוי שטוח.
- א. אלטלף : מציע לאשר את הגמר אחרי הפרוגרמה השלמה. כלומר לאשר את המתווה הרחב, קרי שלב א' ואז בגמר בהתאם לתקציב.
- א. פטיגרו : בכל מקרה להכין קומה של מעטפת סגורה, שקל לפרוץ ולהשלים תיקרה.
- י. ירקוני : יש הכנות לקומה שנייה. כלכלית מה שיתמוך בבריכה זה הפעילות מעל הקומה שמעליו בשטח של 250 מטר. רואים שגידול המנויים בקנטרי בא לידי ביטוי בכל הפעילויות. יש לחשוב על הגיל השלישי, לכוון לכך שהקומה מעל תהיה מותאמת לפעילות שלהם.
- יו"ר : מחליטים על הקמת בריכה שלישית בגודל 17.5 מ' בקירוי דגן, חלופה 1 ג'. בכדי ששתי הבריכות יראו אותו דבר. סביר להניח שעם סיום בניית הבריכה הנוספת, נצטרך לשפץ ולתקן את הבריכה השנייה ולתת לבריכות מראה אחיד. אנו מתחילים בביצוע התכנון המפורט הכולל פירוט עלויות.
- א. פטיגרו : מבחינת המועצה, חשוב לסגור מי מנהל את הפרויקט ולבדוק את סוגיית המע"מ.
- יו"ר : ישראל יש לבדוק את סוגיית המע"מ.

מחליטים פה אחד

לאשר הקמת בריכה שלישית במועדון ספורט שוהם בגודל 17.5 מ' בקירוי דגן.

סעיף 3 לסדר היום:

חוק עזר לשוהם- פתיחת עסקים וסגירתם

- יו"ר : מאז הצעת חוק העזר, נחנך חוק מקביל בכנסת, ומאחר ובכל זאת יש צורך מידי בנושא שעות פתיחה באמצע שבוע למרכזים מסחריים, שיכולים לפתוח היום רק עד השעה 20:00 בערב ומבקשים לפתוח עד 23:00 (מרכזים גדולים לא שכונתיים) מומלץ לתקן את חוק העזר רק בחלק שעות הפתיחה, לעומת המצב הקיים כיום.
- א. יפרח : מה המצב הקיים כיום?



- יו"ר : סגירה עד השעה 20:00.
- א. פטיגרו : שוהם מרקט, נחשב שכונתי או לא?
- יו"ר : לא שכונתי, הוא יושב על השדרה הראשית. מרכזים המוגדרים כשכונתיים, אינם יושבים בשדרה הראשית, למשל המרכז בתרשיש.
- א. פטיגרו : האם ניתן לקבל החלטה, שחנויות שגובלות עם שכנים יוגבלו מבחינת שעות פתיחה?
- א. יפרח : אין לזה סוף.
- ד. זביב : חייבים לשמור על אחדות.
- יו"ר : החנויות קיבלו היתרי לילה, ואף אחד מהם לא נשאר פתוח. בתי קפה יכולים לפתוח עד 12:00 בלילה, כבר היום בחוק הקיים.
- א. פטיגרו : אם מחר משהוא ירצה לפתוח חנות נוחות בשבת, האם יכול?
- יו"ר : כן.

מחליטים פה אחד

מחליטים חוק עזר לשוהם – פתיחת עסקים וסגירתם

סעיף 4 לסדר היום:

ועדת הנחות בארנונה 2017

- יו"ר : מצ"ב פרוטוקול ועדת הנחות בארנונה מיום 26.12.17, שתי החלטות נדחו בשל העדר מסמכים. הפרוטוקול לידיעה .

מחליטים פה אחד

לאשר פרוטוקול ועדת הנחות בארנונה מיום 26.12.17

סעיף 5 לסדר היום:

חברים בדירקטוריון

- יו"ר : הוועדה לכשירות מינויים מאשרת לנציגי ציבור לכהן 3 שנים כחברי דירקטוריון. אנו מבקשים להאריך כהונתם ל-3 שנים נוספות ואחרונות. בחכ"ל- בר אפרת ושנהב אריאל.



בחמש- רק עופר
בתאגיד חינוך- זעירא יוסי.
בנוסף, מבקש למנות את מר אריה אהרון, כנציג ציבור בדירקטוריון חמש
במקום מר קובי חמצני.

מחליטים פה אחד

לאשר הארכת מנוי לשלוש שנים נוספים בחכ"ל : בר אפרת ושנהב אריאל.
בחמש- רק עופר ובתאגיד חינוך- זעירא יוסי.
לאשר מנוי מר אריה אהרון כנציג הציבור בדירקטוריון חמש.

סעיף 6 לסדר היום:

עדכון תקציב רגיל 2018

יו"ר: המועצה קיבלה ממשרד החינוך, במסגרת קול קורא 8684 אישור לתקצוב בסך 90,000 ₪ לעדכון ושדרוג ציוד ותקשוב לשנת הלימודים תשע"ח לבית ספר יהלום. השתתפות המועצה בשיעור 40%, דהיינו סך של 36,000 ₪. בהתאם לכך מבוקש עדכון התקציב הרגיל לשנת 2018. מוצע לאגד את התקציב לשדרוג ותוספות המחשוב לסעיף אחד.

בנוסף קיבלנו אושר תקציב ממשרד הפנים למכשירי קשר וממסר בסך 40,000 ₪ למחלקת ביטחון, בהתאם לכך מבוקש לאשר עדכון התקציב הרגיל בהתאם.

מחליטים פה אחד

לאשר עדכון תקציב רגיל



סעיף 7 לסדר היום:

קידום פרויקטים במימון מפעל הפיס עח"ש מענק 2019-2020

יו"ר: במליאת המועצה בישיבתה מיום 31.10.18, אישרה קידום מימון של מענקי 2019-2020 של מפעל הפיס בסך 1,400,000 ₪. מדובר הליך פרוצדורלי בו אנו נדרשים לעדכן את ההחלטה.

- א. הסבת מענק 560/2017 בסך 1,000,000 ₪ למחשבים למוסדות חינוך.
- ב. אישור הקדמת מימון להרחבת מועדון הגמלאים בסך 1,392,209 ₪. בנוסף למסמכי המליאה צורף אישור הממונה על המחוז, מר יונתן בר סימן טוב להקדמת המימון למועדון הגמלאים, ממענקי מפעל הפיס לשנים 2019-2010

מחליטים פה אחד

לאשר קידום פרויקטים במימון מפעל הפיס עח"ש מענק 2019-2020

סעיף 8 לסדר היום:

תב"רים

1. **שדרוג מוס"ח 2018 (690)** : בתוכנית הפיתוח של המועצה לשנת 2018, אושר תקציב לשדרוג מוסדות חינוך בסך 1,500 אלפי ₪. מבוקש לעדכן הוצאה בסך 2 מליון ₪ ולכלול את המצינן לפרויקט M 21 לבניית כיתות חדשניות ב-3 בתי ספר, אבן חן, תיכון ויהלום. התוספת של 0.5 מיליון ₪ תקטן מפרויקטים אחרים המופיעים בתוכנית הפיתוח שהסבירות לביצועם ובמלוא היקפם בשנת 2018. מקור המימון : ק.ע.פ.
2. **מחשבים למוסדות חינוך 2018 (691)** : בתוכנית הפיתוח של המועצה לשנת 2018 אושר תקציב למחשבים למוסדות חינוך בסך 1,200 אלפי ₪. מבוקש לאשר בשלב זה תקציב בסך 200 אלפי ₪, השתתפות התקציב הרגיל. יתרת התקציב תאושר לאחר שיתקבל אישור המימון ממפעל הפיס. מקור המימון : תקציב רגיל 2018.
3. **שביל אופניים רחוב תרשיש והסלע (689)** : בוצע שביל אופניים ברחוב תרשיש והסלע. הפרויקט כולל גם תאורה. סה"כ התקציב לפרויקט 2,138,623 ₪. משרד התחבורה אישר השתתפות בסך 1,497,036 ₪ המהווה 70% מעלות הפרויקט.



יתרת המימון תמומן מקרן עבודות הפיתוח. מקור המימון: משרד התחבורה. ק.ע.פ.

א. פטיגרו: בקשנו לבדוק אם נדרש החלפת תשתיות ישנות בשנתיים הקרובות, כמו מים וכו' בכדי לא לפתוח בעתיד שנית את הכביש.

יו"ר: כבר הוחלפו תשתיות מים ברחוב תרשיש, השביל עצמו לא יעבור בתרשיש אלא יעבור מאחורי הבתים בתרשיש ובעצם באמצעות הפרויקט הזה אנחנו נחדש תשתית של הטיילת וגן המגדל. ברחוב הסלע לא החלפנו תשתיות מים.

ש. אלבו: אני חושב שצריך להעלות את המודעות לרכיבה על אופניים ולתת מענה לחניות אופניים ליד בתי הספר.

יו"ר: אני חושב שצריך לצאת בקמפיין. אין ספק שצריך לשנות הרגלים ומודעות לתלמידים.

ח. קרס: אפשר לעשות בבתי הספר "שישי אופניים".

4. **אולפנה / ישיבה (390)**: לעדכן את תקציב הפרויקט לסך של 10,445,867 ₪. תוספת בסך 884,497 ₪. ההוצאה היא עפ"י הביצוע והרישום בספרים של שלב א' בבניית האולפנה / ישיבה. תוספת המימון היא ממשרד החינוך סך של 322,922 ₪ וסך של 561,575 ₪ מתוך תרומה שהתקבלה ממשפחת כוכב באמצעות קרן היסוד. יש לאשר סגירת התב"ר. מקור המימון: משרד החינוך. תרומה.

י. שטרסברג: פרויקט שלהבת הסתיים אחרי למעלה משש שנים. הפרויקט בוצע תוך חלוקה טכנית לארבעה שלבים. עיקר המימון, משרד החינוך, והפיס. קיבלנו תרומה ואנו מבקשים לסגור שני תב"רים עפ"י כספים שקיבלנו בפועל. אנחנו רוצים לבחור שני תב"רים עם עדכונים שלהם, לפי הכספים שקיבלנו בפועל.

אולפנה / ישיבה שלב ג' (518): לשנות את מקור המימון. להגדיל את השתתפות מפעל הפיס בסך 595,480 ₪ כך שסה"כ השתתפות מפעל הפיס תעמוד ע"ס 8,085,631 ₪. להפחית השתתפות תרומות (משפחת כוכב באמצעות קרן היסוד), בסך 459,497 ₪ ולהעמיד את השתתפות התרומה לתב"ר זה לסך של 257,587 ₪. לבטל את השתתפות קרנות הרשות בסך 135,983 ₪. לאשר סגירת התב"ר.

הערה: עדכון התברים 390 ו-518 נובע מקבלת של למעלה ממיליון של התרומה בשבועות האחרונים. לאחר שתתקבל מלוא התרומה במהלך שנת 2018 יעודכן גם תב"ר 562 שהוא השלב האחרון בבניית האולפנה/ישיבה. **מקור המימון**: מפעל הפיס. תרומה.



5. **שדרוג אולם ספורט תיכון (656)** : לעדכן את התקציב לסך של 550,000 ₪ במקום 453,153 ₪, דהיינו תוספת בסך 96,847 ₪. התוספת מיועדת להחלפת התאורה לתאורת לד, שיפוץ השירותים והשלמת איטום לגג המבנה. התוספת תמומן מקרן עבודות פיתוח. מקור המימון לתוספת : ק.ע.פ.

יו"ר : הפרויקט יחל בפסח.

א. יפרח : עד איזו שעה התאורה פתוחה במגרשי הכדורסל?

ש. אלבוז : תלוי איפה. ברמה העקרונית עד 22:00 .

א. יפרח : בניצנים, חיילים באים לסופ"ש ואין תאורה.

ש. אלבוז : בגלגל השכנים. אבל בצוקים פתוח עד 23:00 בלילה ומוצאי שבת אולם שלהבת פתוח חופשי.

6. **שדרוג מבני ספורט 2018 (692)** : לאשר תקציב לשדרוג מבנים ומתקני הספורט לשנת 2018 בסך של 300 אלפי ₪. עפ"י תוכנית הפיתוח לשנת 2018. מקור המימון : ק.ע.פ.

7. **שדרוג מבני דת 2018 (693)** : לאשר תקציב בסך 300 אלפי ₪ לשדרוג מבני דת לשנת 2018, עפ"י תוכנית הפיתוח לשנת 2018. מקור המימון : ק.ע.פ.

י. שטרסברג : כולל בתוכו גם את התמיכה שכבר אושרה, שדרוג בית הכנסת במרכז ספרא.

9. **אולפנה / ישיבה – מבנה 8 (562)** : לעדכן את תקציב הפרויקט לסך של 6,524,430 ₪. תוספת מימון ממשרד החינוך עבור נגישות (2%) בסך 59,282 ₪. מקור המימון לתוספת : משרד החינוך.

10. **ריהוט וציוד למוס"ח 2017 (686)** : משרד המדע העביר ב – 28.12.17 סך של 286,268 ₪ בגין השתתפות ב"ס תיכון ובי"ס רבין בתחרות רובוטיקה ביוסטון. מתוך סכום זה מבוקש לתת החזר להורים שהשתתפו בהוצאות הנסיעה בסכום כולל בסך 90,000 ₪. יתרת התקציב מבוקש לאשר להגדלת תב"ר ריהוט וציוד מוס"ח, דהיינו סך של 196,268 ₪, כך שסכום התב"ר יעמוד ע"ס של 392,268 ₪. מקור המימון : התקציב הרגיל.

מחליטים פה אחד

לאשר את התברים הבאים :

א. **שדרוג מוס"ח 2018 (690)** : 2,000,000 מקור מימון : קרנות הרשות.



סה"כ יעמוד התב"ר ע"ס 2,000,000 ₪.

ב. מחשבים למוסדות חינוך 2018 (691)

200,000 ₪ מקור מימון : העברה מתקציב רגיל
סה"כ יעמוד התב"ר ע"ס 200,000 ₪

ג. ביצוע שביל אופניים רחוב תרשיש הסלע (689)

1,497,036 ₪ מקור מימון : משרד התחבורה
641,587 ₪ מקור מימון : קרנות רשות
סה"כ יעמוד התב"ר ע"ס 2,138,623 ₪

ד. אולפנא/ישיבה (390)

תוספת תקציב בסך 322,922 ₪ מקור מימון : משרד החינוך .
תוספת תקציב 561,575 ₪ מקור מימון : מוסדות ותרומות
סה"כ יעמוד התב"ר ע"ס 10,445,866 ₪

ה. אולפנא ישיבה-שלב ג' (518)

תוספת תקציב בסך 595,480 ₪ מקור מימון : מפעל הפיס
הפחתה בסך 459,497 ₪ מקור מימון : מוסדות ותרומות
הפחתה בסך 135,983 ₪ מקור מימון : קרנות הרשות
סה"כ יעמוד התב"ר ע"ס 8,343,218 ₪

ו. שדרוג אולם ספורט תיכון (656)

תוספת תקציב בסך 96,847 ₪ מקור מימון : קרנות הרשות
סה"כ יעמוד התב"ר ע"ס 550,000 ₪

ז. שדרוג מבנה ציבור 2018 (692)

300,000 ₪ מקור מימון : קרנות הרשות
סה"כ יעמוד התב"ר ע"ס 300,000 ₪

ח. שדרוג מבנה דת 2018 (693)

300,000 ₪ מקור מימון : קרנות הרשות
סה"כ יעמוד התב"ר ע"ס 300,000 ₪

ט. אולפנא/ישיבה-מבנה 8 (562)

תוספת תקציב בסך 59,282 ₪ מקור מימון : משרד החינוך
סה"כ יעמוד התב"ר ע"ס 6,524,430 ₪

י. ריהוט וציוד למוס"ח 2017 (686)

תוספת תקציב בסך 196,268 ₪ מקור מימון : העברה מתקציב רגיל .
סה"כ יעמוד התב"ר ע"ס 392,268 ₪



סעיף 9 לסדר היום:

פרוטוקול ועדת ביקורת

ת. פוגל: יו"ר הוועדה, מר יוסי לוי, לא נמצא עמנו היום. בישיבה עודכנו חברי הוועדה בביקורת לשנת 2018 העוסקת בנושא בטיחות, בבתי הספר ומתקני משחקים בגנים ציבוריים.

א. פטיגרו: לאור תאונת הדרכים בעמק איילון, מבקש להגביה מעבר חצייה מול ספרא.

יו"ר: נעביר לבחינת יועץ תנועה ונשפר הבטיחות בהתאם.

מחליטים פה אחד

לאשר פרוטוקול ועדת ביקורת מיום 25.12.18

סעיף 10 לסדר היום:

סיכום ועדות מועצה:

יו"ר: ממליץ לכל יו"ר הוועדות, לכנס את הוועדות ולקבוע סדר יום. לקבוע נושאי עבודה לדיון וליצור משמעות לוועדות.

מחליטים פה אחד

לאשר סיכום ועדות מועצה 2017



ריכוז החלטות :

מס'	נושא	החלטה
1	אישור פרוטוקולים	- לאשר פרוטוקול מליאה מיום 26.12.17
2	הקמת בריכה שלישית מועדון ספורט שוהם	- לאשר הקמת בריכה שלישית במועדון ספורט שוהם בגודל 17.5 מ' בקירווי דגן.
3	חוק עזר לשוהם- פתיחת עסקים וסגירתם	- מחליטים חוק עזר לשוהם – פתיחת עסקים וסגירתם
4	ועדת הנחות בארנונה 2017	- ועדת הנחות בארנונה 2017
5	חברים בדירקטוריון	- לאשר הארכת מנוי לשלוש שנים נוספים בחכ"ל : בר אפרת ושנהב אריאל. - בחמש- רק עופר ובתאגיד חינוך- זעירא יוסי. - לאשר מנוי מר אריה אהרון כנציג הציבור בדירקטוריון חמש. -
6	עדכון תקציב רגיל	- לאשר עדכון תקציב רגיל
7	קידום פרויקטים במימון מפעל הפיס עח"ש מענק 2019-2020	- לאשר קידום פרויקטים במימון מפעל הפיס עח"ש מענק 2019-2020
8	תב"רים	- לאשר את התב"רים הבאים : 690, 691, 689, 390, 518, 656, 692, 693, 562, 686
9	ועדת ביקורת	- לאשר פרוטוקול ועדת ביקורת מיום 25.12.18
10	סיכום ועדות מועצה	- לאשר סיכום ועדות מועצה לשנת 2017

תמה הישיבה.

גיל ליבנה
ראש המועצה

דודי זביב
מנכ"ל המועצה